

POWROTNOŚĆ DO PRZESTĘPSTWA SKAZANYCH Z ART. 207 K.K. PODDANYCH W TRAKCIE POBYTU W ZAKŁADZIE KARNYM ODDZIAŁYWANIU PROGRAMÓW KOREKCYJNO- EDUKACYJNYCH STOSOWANYCH WOBEC SPRAWCÓW PRZEMOCY W RODZINIE

Anna Więcek-DurańskaAkademia Pedagogiki Specjalnej
im. Marii Grzegorzewskiej, Instytut Psychologii
ORCID: 0000-0001-5566-8313
e-mail: a.wiecekduranska@gmail.com**Dobrochna Wójcik**Instytut Nauk Prawnych Polskiej
Akademii Nauk
ORCID: 0000-0001-6549-170X

Abstrakt

W artykule przedstawiono wyniki badań nad powrotnością do przestępstwa skazanych z art. 207 k.k. poddanych w trakcie pobytu w zakładzie karnym oddziaływaniu programu korekcyjno-edukacyjnego dla sprawców przemocy w rodzinie. W badaniu wzięło udział 182 mężczyzn odbywających karę bezwzględnego pozbawienia wolności w latach 2014-2015 z art. 207 k.k. Po upływie pięciu lat od opuszczenia placówki penitencjarnej przez ostatniego skazanego, na podstawie uzyskanych danych z Krajowego Rejestru Karnego oraz systemu elektronicznego skazanych NOE Centralnego Zarządu Służby Więziennej, opracowano wskaźnik powrotności do przestępstwa.

W grupie eksperymentalnej w okresie 5 lat po opuszczeniu zakładu karnego ponownie skazanych zostało 37,3% osób, a w zbiorowości kontrolnej 55,0%. Otrzymane wyniki wskazywać mogą na różnicę w powrotności do przestępstwa w zależności od tego, czy skazany uczestniczył w programie dla sprawców przemocy czy też nie.

Słowa kluczowe:

przemoc w rodzinie, efektywność programów korekcyjno-edukacyjnych, znęcanie się, powrotność do zakładu karnego, sprawcy przemocy, Duluth

Re-offending those convicted under Art. 207 of the Criminal Code for using violence against a family member

Abstract

The article presents the results of research on the return to crime of convicts under Art. 207 of the Criminal Code subjected during their stay in prison to the impact of a corrective and educational program for perpetrators of domestic violence. The study involved 182 men serving a sentence of absolute imprisonment in the years 2014–2015 under Article 207 of the Criminal Code. After five years from the last convict left the penitentiary institution, on the basis of data obtained from the National Criminal Register and the electronic system of convicts NOE of the Central Board of the Prison Service, a recidivism index was developed.

In the experimental group, 37.3% of people were re-convicted within 5 years after leaving the prison, and 55.0% in the control group. The results obtained may indicate differences in the return to crime depending on whether the convicted person participated in the program for perpetrators of violence or not.

Keywords:

domestic violence, effectiveness of correctional and educational programs, abuse, return to prison, perpetrators of violence, Duluth

Wprowadzenie

W literaturze przedmiotu zwraca się uwagę na narastający problem, jakim jest powrotność skazanych do zakładów karnych¹. Według Raportu Najwyższej Izby Kontroli co roku około 80 tys. osób opuszcza zakłady karne, w tym około 50 tys. osób, które pierwszy raz zakończyły odbywanie kary pozbawienia wolności². Około 40% osób po raz pierwszy zwolnionych ponownie popełnia przestępstwo w ciągu najbliższych 5 lat, z czego prawie 45% ponownych przestępstw popełniana jest w pierwszym roku po opuszczeniu placówki penitencjarnej³.

Według oficjalnych statystyk sądowych skazania na podstawie art. 207 k.k. obejmują około 4–5% ogółu skazań rocznie⁴. Średnio proporcja kary bezwzględnego pozbawienia wolności do pozbawienia wolności z warunkowym zawieszeniem jej wykonania wynosi jeden do trzech. Według informacji rocznej Centralnego Zarządu Służby Więziennej na dzień 31 grudnia 2020 r. wykonywanych było 4021 prawomocnych orzeczeń z art. 207 k.k.⁵

W ramach podejmowanych przez placówki penitencjarne działań mających na celu zapobieganie oraz przeciwdziałanie przemocy oraz zapobieganie powrotności do przestępstwa wprowadza się oddziaływania resocjalizacyjne wobec osób odbywających karę pozbawienia wolności w związku z czynem polegającym na znęcaniu się nad członkiem rodziny⁶. Poza typowymi oddziaływaniami terapeutycznymi w Polsce najczęściej

1 A. Leszczyńska, *Powrotność skazanych do zakładów karnych*, „Przegląd Więziennictwa Polskiego” 2017, nr 96, s. 53-68.

2 Pomoc społeczna świadczona osobom opuszczającym zakłady karne, KPS.430.006.2018, nr ewid. 66/2019/P/18/041/KPS, <https://www.nik.gov.pl/plik/id,21532,vp,24180.pdf> [dostęp: 07.02.2022].

3 *Życie po więzieniu*, <https://www.nik.gov.pl/aktualnosci/pomoc-spoeczna-dla-bylych-osadzonych.html> [dostęp: 07.02.2022].

4 Informator Statystyczny Wymiaru Sprawiedliwości, <https://isws.ms.gov.pl/pl/baza-statystyczna/opracowania-wieloletnie/> [dostęp: 22.03.2022].

5 Roczna informacja statystyczna za rok 2020, BIS.0332.17.2020.AP, <https://sw.gov.pl/assets/31/65/95/b6a21cb1f84331cd603486a4caae8e3e1868073a.xlsx> [dostęp: 22.03.2022].

6 R. Bachman, L. E. Saltzman, *Violence Against Women: Estimates from the Redesigned Survey*, US Department of Justice, Office of Justice Programs, Bureau of Justice Statistics, Washington 1995, s. 1-8; A.L. Coker i in., *Social Support Protects Against the Negative Effects of Partner Violence on Mental Health*, „Journal of Women's Health & Gender-Based Medicine” 2002, nr 11(5), s. 465-476; J.C. Chrisler, S. Ferguson, *Violence Against Women as a Public Health Issue*, „Annals of the New York Academy of Sciences” 2006, nr 1087(1), s. 235-249; B. Czarnecka-Działuk i in., *W poszukiwaniu skutecznych reakcji na przestępczość. Programy korekcyjno-edukacyjne*, Wydawnictwo Naukowe Scholar, Warszawa 2017, s. 150-201.

stosuje się programy korekcyjno-edukacyjne. Programy te stanowią część całego systemu przeciwdziałania przemocy w rodzinie, uzupełniając formy interwencji wobec sprawców. Programy edukacyjno-korekcyjne trwają zazwyczaj od 3 do 6 miesięcy. Oddziaływania te mają charakter przede wszystkim edukacyjny, socjalizacyjny, wychowawczy, ukierunkowany na zmianę postawy poprzez organizowanie aktywności skazanego, tak aby dostrzegł on swoje problemy i zechciał rozwiązać je w sposób społecznie aprobowany. Uczestnictwo w takim programie nie jest formą psychoterapii i nie może być z nią utożsamiane⁷. Najbardziej znanym i rozpowszechnionym programem korekcyjno-edukacyjnym dla sprawców przemocy jest program Duluth wraz z jego modyfikacjami⁸. Jest on powszechnie stosowany zarówno w warunkach izolacyjnych, jak i wolnościowych.

W niniejszym artykule przedstawiono wyniki badań nad powrotnością do przestępstwa skazanych z art. 207 k.k. poddanych w trakcie pobytu w zakładzie karnym oddziaływaniu programu korekcyjno-edukacyjnego dla sprawców przemocy w rodzinie.

Programy korekcyjne dla sprawców przemocy

Jak już wspomniano, najczęściej stosowanym programem w pracy korekcyjnej z osobami stosującymi przemoc jest program Duluth. Program zwany *Duluth Model lub Domestic Abuse Intervention Project* powstał w celu ograniczania przemocy domowej mężczyzn wobec kobiet. Został on opracowany przez E. Pence i M. Paymara, wprowadzony do praktyki w 1981 r., i przez ponad 20 lat powszechnie stosowany w Stanach Zjednoczonych⁹. Zgodnie z założeniami do programu przyjmowani są dorośli mężczyźni stosujący przemoc wobec swoich partnerek, przyznający się do swoich czynów, przyjmujący za to odpowiedzialność, oraz zobowiązujący się do systematycznego uczestniczenia w programie (obowiązkiem jest podpisanie tzw. kontraktu).

W modelu Duluth przyjmuje się, że stosowanie przemocy przez sprawcę wynika z potrzeby kontrolowania innych ludzi, w tym zwłaszcza swojej partnerki, i uzyskania nad nimi władzy. Sprawcy posługują się różnymi formami przemocy. Zgodnie z tą tezą skutecznym sposobem eliminowania takiego zachowania jest zmniejszenie potrzeby kontrolowania oraz zmiana tendencji do dominowania nad innymi. W działaniu nastawionym na eliminację przemocy uwzględnia się podejście poznawczo-behawioralne – uczy się sprawcę zmiany postaw, kontrolowania agresji i kształtowania partnerskich relacji z ofiarą.

Na początku programu uczestnik odbywa indywidualną rozmowę – wypełnia szczegółowy kwestionariusz historii przemocy, służący prowadzącemu do wstępnej diagnozy problemu, a sprawcy poznaniu i zrozumieniu cykliczności przemocy i jej dynamiki, oraz opracowaniu tzw. planu bezpieczeństwa.

W trakcie programu uczestnik uzyskuje dokładną wiedzę na temat przyczyn, rodzajów, form i dynamiki oraz cykliczności przemocy, uczestniczy także w opracowaniu jej definicji. Dowiaduje się, że prowadzący traktują przemoc jako działanie intencjonalne, a jej dokonanie jako akt świadomego wyboru¹⁰. Uczestnicy programu biorą udział w 8 sesjach na temat agresji, na których poruszane są następujące tematy:

- brak przemocy,
- niezagrażanie innym,
- szacunek,
- wsparcie i zaufanie,
- odpowiedzialność i uczciwość,

7 M. Jankowska-Guścióra, *Sprawcy przemocy domowej – próba oceny prowadzonych oddziaływań penitencjarnych z perspektywy antydyskryminacyjnej*, „Annales Universitatis Paedagogicae Cracoviensis Studia de Cultura” 2016, nr 8(198), s. 120.

8 N. Graham-Kevan, E.A. Bates, *Intimate Partner Violence Perpetrator Programmes: Ideology or Evidence-Based Practice?*, [w:] S.J. Wormith, L.A. Craig, T.E. Hogue, *The Wiley Handbook of What Works in Violence Risk Management: Theory, Research and Practice*, John Wiley & Sons Ltd., London 2020, s. 437-449; S.T. Rodgers, *Womanism and Domestic Violence*, [w:] *Encyclopedia of Social Work*, <https://doi.org/10.1093/acrefore/9780199975839.013.1073>.

9 E. Pence, M. Paymar, *Education Groups for Men who batter: The Duluth Model*, Springer, New York 1993, s. 40-98.

10 A. Podkaj, D. Aliszew, *Program interwencyjny dla sprawców nadużyć w rodzinie. Skrypt do prowadzenia zajęć*, Fundacja im. Stefana Batorego, Warszawa b.d., s. 15-20.

- „szacunek” seksualny,
- partnerstwo i negocjacje
- sprawiedliwość.

W czasie sesji badani są pytani o swoje postawy, proszeni o wyrażenie opinii na temat władzy, kontroli i relacji z kobietami, proszeni o określanie swojej roli w zachowaniu agresywnym, a także są pytani, jak oceniają skutki swego zachowania z punktu widzenia kobiet. Chodzi o poznanie sposobu myślenia mężczyzny. Przedstawia się możliwe, oparte na psychologii poznawczej interwencje nastawione na zmianę postaw i wzorów myślenia oraz przedstawia się praktyczne wzory alternatywnego do agresji zachowania. Podstawowym warunkiem skuteczności programu jest zarówno chęć zmiany, jak i przyjęcie odpowiedzialności za swoje zachowanie, gdyż tylko wówczas zmiana jest możliwa. Treningi korekcyjne poświęcone są uczeniu i/lub kształceniu umiejętności ukierunkowanych na komunikację i alternatywnych do agresji oraz wypracowaniu zachowań asertywnych, a także sposobom rozwiązywania sporów i korzystania ze wsparcia społecznego. Do udziału w programie mogą być przyjęci uczestnicy zdrowi psychicznie, niewykazujący objawów uzależnienia od alkoholu ani od środków odurzających i psychotropowych. Program realizowany jest w grupach 812 osobowych, obejmuje dwie sesje indywidualne i 11 sesji grupowych.

Warto również podkreślić, że w Stanach Zjednoczonych bardziej rygorystycznie niż w Polsce przestrzega się wykluczania z uwagi na uzależnienia czy różnego rodzaju zaburzenia psychiczne. Mężczyźni nie są na ogół akceptowani (przyjmowani) do programu, dopóki nie przejdą tzw. badań przesiewowych pod względem uzależnień (alkohol, narkotyki), problemów psychicznych i zaburzeń zachowania. W Polsce najczęściej akceptowanym warunkiem jest zachowanie trzeźwości podczas programu.

Efektywność programów dla sprawców przemocy w rodzinie

Doniesienia dotyczące efektywności programów korekcyjno-edukacyjnych dla sprawców przemocy w rodzinie nie są jednoznaczne¹¹. Historycznie ujmując, jedno z pierwszych badań ewaluacyjnych programu Duluth przeprowadził National Institute of Justice w 2003 r.¹² W metaanalizie 21 losowych badań dotyczących efektywności programu Duluth ustalono, że program ma mały wpływ lub nie ma żadnego na ograniczenie recydywy przemocy. Stwierdzono bowiem niewielkie różnice lub ich brak pomiędzy grupą eksperymentalną a kontrolną pod względem powrotności do przestępstwa. W obu programach nie stwierdzono, że uczestnicy zmienili swoje postawy wobec przemocy domowej. Nie było np. różnic między grupami eksperymentalnymi a kontrolnymi, gdy chodzi o poglądy na rolę kobiety w związku – w obu grupach uczestnicy nie uznawali, że bicie żony jest przestępstwem, ani że państwo ma prawo ingerować w sprawy rodziny. W badaniach zwracano również uwagę, że trenerzy nie mają dobrych narzędzi do mierzenia zmiany postaw czy zachowań uczestników. Zaobserwowano także, że długość programu może mieć pozytywny wpływ na ograniczenie recydywy. Według badania program Duluth nie spowodował zmiany postaw sprawców i miał mały wpływ na ich dalsze zachowanie. Na sprawców, którzy uczestniczyli w 26tygodniowym programie mniej było skarg niż na tych, których program trwał 8 tygodni. Różnice te nie były jednak statystycznie istotne. W badaniu ustalono, że 6 miesięcy po wyroku eksperymentalna grupa widzi kobiety jako nieco mniej odpowiedzialne za ich (tj. sprawców) agresywne zachowanie, nawet jeśli mężczyzna z tej grupy jeszcze uważa swą partnerkę za „trochę” lub „jednakowo” odpowiedzialną za „incydent”. Narodowy Instytut Sprawiedliwości sugeruje, że program „wydaje się likwidować” agresywne zachowanie w czasie trwania zajęć, ale nie zapewnia trwałości tej zmiany.

11 A. Witkowska-Paleń, *Rola programów edukacyjno-korekcyjnych w kształtowaniu postaw i przekonań skazanych sprawców przemocy domowej*, „Journal of Modern Science” 2018, nr 4(39), s. 51-71, <http://cejsh.icm.edu.pl/cejsh/element/bwmeta1.element.desklight-43fca824-a7a0-435d-97bd-81d4f2fc96c5> [dostęp: 22.03.2021].

12 R.C. Davis, B. Auchter, *National Institute of Justice Funding of Experimental Studies of Violence Against Women: a Critical Look at Implementation Issues and Policy Implications*, „Journal of Experimental Criminology” 2010, nr 6(4), s. 377-395.

W 2012 r. Stanowy Instytut Polityki Publicznej w Waszyngtonie przeprowadził badania efektywności 34 programów korekcyjnych dla sprawców przemocy w rodzinie, w których m.in. znalazł się Model Duluth. W dołączonym do raportu przeglądzie literatury z tego zakresu znalazło się stwierdzenie, że edukacyjne oddziaływania programów korekcyjnych (*treatment*) mają mały lub nieistotny wpływ na ograniczenie recydywy przemocy¹³. Do podobnych wniosków doszła A. Witkowska-Paleń¹⁴. W prowadzonych przez siebie badaniach wskazuje ona, że ogólnie „moc” programów edukacyjno-korekcyjnych w zakresie kształtowania postaw i przekonań sprawców na temat stosowanej przemocy jest stosunkowo niewielka. Podkreśla ona, że może to być związane z niedostateczną motywacją do uczestnictwa w tego rodzaju programach w trakcie odbywanej kary, a zwłaszcza traktowaniem udziału w programie instrumentalnie, jako swoistej „przepustki” do ubiegania się o przedterminowe warunkowe zwolnienie z zakładu karnego.

W literaturze przedmiotu podkreśla się, że początkowo jedynym celem programu było ograniczenie recydywy przemocy, co nie do końca pozwalało zrozumieć relacje zachodzące między mechanizmami zmiany i jej wpływ na zachowanie sprawcy. Dlatego tak ważne jest uchwycenie całego katalogu czynników, aby zrozumieć dlaczego program działa i określić do kogo powinien zostać skierowany¹⁵. Ewaluacja musi również dotyczyć oceny procesu i zmiennych programu, jego integralności oraz implementacji, a także charakterystyki grupy uczestników oraz wielu innych pomiarów (psychologicznych, zachowania i potrzeb).

Bardzo ważne jest zatem ustalenie, co rozumiemy pod pojęciem, że program „działa”, co jest miarą jego efektywności i na jakiej podstawie ją stwierdzamy. Nie jest łatwo zdefiniować sukces, określić wiarygodne źródła jego oceny, ustalić najwłaściwszą długość stosowania programu oraz jego katamnezy i stworzyć rzetelne narzędzia oceny jego wyniku¹⁶.

Metodologia

Głównym celem prowadzonych badań było ukazanie powrotności do przestępstwa skazanych za stosowanie przemocy w rodzinie poddanych w trakcie pobytu w zakładzie karnym oddziaływaniu programów korekcyjno-edukacyjnych, skierowanych wobec osób skazanych z art. 207 k.k., oraz odniesienie miar powrotności do innych czynników mogących mieć wpływ na recydywę.

W badaniu wzięło udział 182 mężczyzn urodzonych po dniu 1 stycznia 1960 r., z przypadającym ostatecznym końcem kary nie wcześniej niż dnia 31 grudnia 2014 r. i nie później niż dnia 31 grudnia 2015 r. Na podstawie statystyki Centralnego Zarządu Służby Więziennej jej pracownicy na początku stycznia 2014 r. sporządzili listy wszystkich skazanych mężczyzn odpowiadających wymienionym kryteriom i aktualnie przebywających w zakładach karnych, w których miały być realizowane programy dla sprawców przemocy w rodzinie. Wszyscy trenerzy pracujący w tych zakładach dostali listy skazanych, z których mieli losować osoby do badań. Zastosowana procedura miała zapewnić losowy dobór uczestników. Skazanym zaproponowano kolejno udział w badaniach – przy czym tym, którym przypisano numery nieparzyste (1, 3, 5) proponowano udział w grupie eksperymentalnej, a skazanym, którym przypisano numery parzyste (2, 4, 6) udział w grupie kontrolnej. Od wszystkich uczestników badań wymagane było podpisanie zgody na udział w badaniach naukowych, ponadto od osób z grupy eksperymentalnej, które miały przejść interwencję resocjalizacyjną, wymagano podpisania zgłoszenia uczestnictwa w programie. W sumie łącznie na udział w badaniu wyraziło zgodę 102 mężczyzn przyporządkowanych do grupy eksperymentalnej i 80 do grupy kontrolnej.

Podkreślić należy, że z grup potencjalnych uczestników badania wykreślone zostały te osoby, które w ostatnim roku przechodziły przez program skierowany wobec sprawców przemocy w rodzinie, a w ostat-

13 S. Lee i in., *Return on investment: Evidence Based Option to Improve Statewide Outcomes*, Olympia Washington State Institut for Public Policy, Washington 2012, s. 1-8.

14 A. Witkowska-Paleń, *Rola programów...*, dz.cyt., s. 51-71.

15 D.A. Andrews, J. Bonta, R.D. Hoge, *Classification for Effective Rehabilitation: Rediscovering Psychology*, „Criminal Justice and Behavior” 1990, 17(1), s. 19-52.

16 B. Czarnecka-Działuk i in., *W poszukiwaniu...*, dz.cyt., s. 75.

nim pół roku uczestniczyły w Treningu Zastępowania Agresji ART. Chodziło o maksymalne ograniczenie czynników, które mogłyby zaburzyć otrzymany wynik prowadzonego badania.

Badanie zrealizowano w następujących jednostkach penitencjarnych: ZK Białystok, ZK Czerwoný Bór, ZK Jastrzębie Zdrój, ZK Czarne, ZK Tarnów, ZK Chełm, ZK Zamość, ZK Garbaliń, ZK Piotrków Trybunalski, ZK Sieradz, ZK Hawa, ZK Kamińsk, ZK Dębica, ZK Łupków, ZK Uherce Mineralne.

Przed rozpoczęciem programu oraz po jego zakończeniu uczestnicy badania (z grupy eksperymentalnej) uzupełnili zestaw kwestionariuszy psychologicznych służących do pomiaru agresji – były to: Kwestionariusz Agresji A.H. Bussa i M. Perry'ego (AQBP) w wersji AQBP'07 (Buss-Perry Aggression Questionnaire Scale – 1992), w tłumaczeniu i adaptacji L. Kirwill za zgodą A.H. Bussa, oraz polska adaptacja Kwestionariusza samooceny STAXI-2 do badania stanu, cechy, ekspresji i kontroli złości¹⁷.

Badania w placówkach penitencjarnych realizowane były od lutego do czerwca 2014 r., a w styczniu 2015 r. zakład karny opuścił ostatni uczestnik badań.

Pięć lat po opuszczeniu zakładów karnych przez uczestniczących w badaniu skazanych przeprowadzono kolejne analizy. Weryfikowano, jaka jest powrotność do przestępstwa. Punktem wyjścia realizowanego projektu było pytanie badawcze, czy osoby, które uczestniczyły w programie korekcyjno-edukacyjnym dla sprawców przemocy w zakładzie karnym, po opuszczeniu placówki rzadziej będą popełniały przestępstwa związane z przemocą w rodzinie, a co za tym idzie rzadziej będą ponownie trafiały do placówek penitencjarnych. W tym celu analizom poddano dane z Krajowego Rejestru Karnego o powtórnej karalności oraz informacje z Centralnego Zarządu Służby Więziennej dotyczące pobytów w zakładach karnych w analizowanym okresie.

Poza powrotnością do przestępstwa brano pod uwagę zarówno charakter czynu, za który osoba badana została powtórnie skazana, jak i czas, jaki upłynął od chwili opuszczenia zakładu karnego i powtórnego znalezienia się w nim.

Wyniki analiz

Prezentowane poniżej analizy przedstawiają zebrany pięcioletni materiał empiryczny dotyczący 182 mężczyzn odbywających karę bezwzględnego pozbawienia wolności w latach 2014-2015 za przestępstwo z art. 207 k.k. W efekcie z 182 badanych udało się uzyskać pełne dane o powrotności do zakładu karnego, tym o 172 osobach o powtórnej karalności.

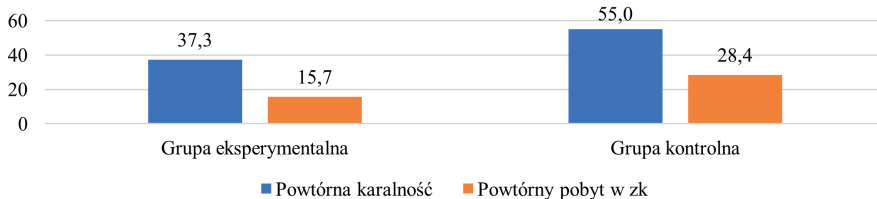
Powrotność do przestępstwa

Po upływie pięciu lat od opuszczenia placówki penitencjarnej przez ostatniego skazanego na podstawie uzyskanych danych z Krajowego Rejestru Karnego oraz systemu elektronicznego skazanych NOE Centralnego Zarządu Służby Więziennej opracowano wskaźnik powrotności do przestępstwa.

W odniesieniu do pięcioletniego czasu katamnezy skazani uczestniczący w programie korekcyjno-edukacyjnym dla sprawców przemocy rzadziej ponownie byli skazywani oraz w efekcie rzadziej trafiaли ponownie do placówek penitencjarnych (wyk. 1). W grupie eksperymentalnej w okresie 5 lat po opuszczeniu zakładu karnego ponownie skazanych zostało 37,3%, a w zbiorowości kontrolnej 55,0% badanych.

17 W. Bąk, *Pomiar stanu, cechy, ekspresji i kontroli złości. Polska adaptacja kwestionariusza STAXI-2*, „Polskie Forum Psychologiczne” 2016, t. 21, nr 1(9), s. 93-122.

Wykres 1. Pięcioletni wskaźnik powrotności do przestępstwa

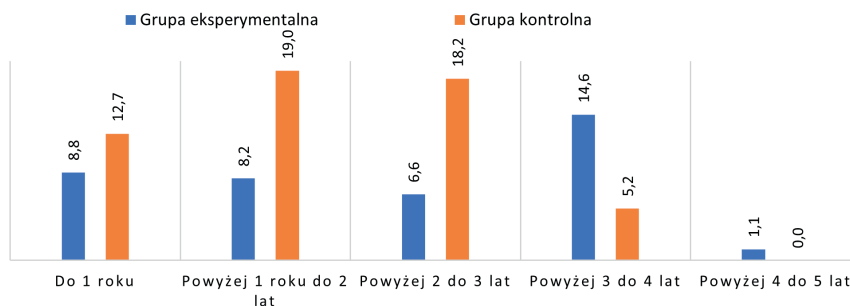


Źródło: badania własne.

Różnice te były istotne statystycznie, co oznacza, że osoby, które ukończyły program dla sprawców przemocy w zakładzie karnym, rzadziej niż osoby, które w takim programie nie uczestniczyły, ponownie popełniały przestępstwo po opuszczeniu placówki ($\chi^2(N=171, df=1)=5,570, p=0,018; \Phi=0,180; p=0,018$) oraz rzadziej trafiały ponownie do placówki penitencjarnej ($\chi^2(N=183, df=1)=4,348, p=0,037; \Phi=0,154, p=0,037$). W obu przypadkach siła związku była słaba.

Przedmiotem analizy był również czas, jaki upłynął od momentu opuszczenia przez uczestników badania placówki penitencjarnej do powtórnego skazania. Jak już wcześniej wspomniano, największą powrotność do przestępstwa obserwuje się w pierwszym roku po opuszczeniu przez skazanego placówki penitencjarnej. W analizowanym materiale empirycznym nie zaobserwowano takiej zależności – może to wynikać z czasu trwania postępowania, którego w pełni nie odzwierciedla data powtórnego skazania. Jednakże w grupie eksperymentalnej w pierwszym okresie od opuszczenia placówki penitencjarnej zdecydowanie rzadziej dochodziło do skazań niż w grupie kontrolnej (wyk. 2).

Wykres 2. Czas pomiędzy powtórnym skazaniem a opuszczeniem przez badanych zakładu karnego



Źródło: badania własne.

Analiza danych dotyczących rodzajów czynów, za które badani zostali powtórnie skazani, nie potwierdziła istotnych statystycznie różnic pomiędzy rodzajem popełnionego czynu a przebyciem bądź nie programem korekcyjno-edukacyjnym ($\chi^2(N=182, df=2)=5,124, p=0,077$). Nie potwierdzono zatem, że istnieje związek pomiędzy brakiem powrotności do przestępstwa znęcania się nad członkiem rodziny a ukończeniem programu korekcyjno-edukacyjnego Duluth dla sprawców przemocy w rodzinie. Zauważyć należy jednak, że uzyskano wynik w granicach tendencji statystycznej, co wskazywać może, że przy większej liczbie zbadanej populacji wynik mógłby być istotny.

Pomiar agresji przed programem i po jego zakończeniu

Poza powrotnością do przestępstwa, odnosząc się do efektywności programów korekcyjno-edukacyjnych i czynników zwiększających lub zmniejszających to ryzyko, analizowano również wskaźniki psychologiczne.

Dlatego też, jak już wspomniano, tych samych uczestniczących w badaniu skazanych poproszono przed rozpoczęciem oraz po zakończeniu oddziaływań korekcyjnych o uzupełnienie zestawu kwestionariuszy psychologicznych służących do pomiaru agresji oraz ekspresji i kontroli złości. Uzyskane wyniki wydają się interesujące z perspektywy efektywności oddziaływań, którym poddawani są skazani, oraz ich wpływu na późniejsze zachowanie skazanych po opuszczeniu placówki penitencjarnej.

Pomiar agresji Kwestionariuszem Agresji A.H. Bussa i M. Perry'ego (AQBP) przed przeprowadzonym programem i po jego zakończeniu wykazał istotne statystycznie różnice w poziomie jednego z wymiarów struktury agresji-gniewu. Okazało się, że mężczyźni uczestniczący w programie dla sprawców przemocy w rodzinie odczuwali po jego ukończeniu mniejszy gniew ($t(91)=2,185$; $p=0,031$; $d\text{ Cobena} = 0,228$) – odpowiednio $M=18,02$ oraz $M=16,88$. Zbliżony wynik uzyskano dokonując pomiarów Kwestionariuszem samooceny STAXI-2 do badania stanu, cechy, ekspresji i kontroli złości. Mężczyźni, którzy ukończyli program Duluth, uzyskiwali po przebyciu treningu niższe wyniki, zarówno w skali odczuwanej złości, jak i gniewu kierowanego do wewnątrz ($Z=2,269$; $p=0,023$; $r=0,168$). Uzyskane wyniki wskazują, że osoby po przebyciu programu potrafią lepiej kontrolować swoje agresywne zachowania – zarówno te kierowane na zewnątrz, wobec innych osób albo na przedmioty, jak i te kierowane do wewnątrz, polegające na wewnętrznym doświadczaniu złości. W odniesieniu do pozostałych wymiarów agresji – fizycznej, werbalnej oraz wrogości – na podstawie analizy średnich zauważyć można niewielki ich spadek. Różnice te jednak nie są istotne statystycznie.

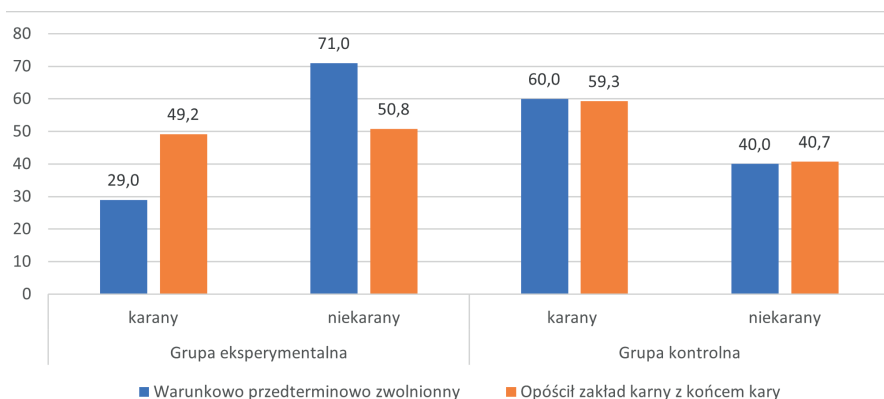
Czynniki środowiskowe oraz przebieg procesu resocjalizacji

Szukając czynników sprzyjających powrotności do przestępstwa – lub takich, które wspomagały proces readaptacji skazanych opuszczających zakład karny – analizowano informacje związane z przebiegiem procesu resocjalizacji w placówce penitencjarnej oraz badano towarzyszące temu czynniki środowiskowe.

Jednym z czynników mogących mieć związek z powrotnością do przestępstwa jest instytucja warunkowego przedterminowego zwolnienia. Wobec osób korzystających z dobrodziejstwa takiego rozwiązania orzeka się często dozór kuratora. Przypuszczano, że osoby poddane takiej kontroli i jednocześnie wsparciu po opuszczeniu placówki będą bardziej zmotywowane do funkcjonowania w społeczeństwie (również w rodzinie) zgodnie z prawem.

Warto zwrócić uwagę, że niezależnie od sposobu zakończenia odbywania kary przez badanych w grupie, która ukończyła program dla sprawców przemocy, odsetek powtórnej karalności był mniejszy. Szczególnie widoczne są różnice w zbiorowości, która opuściła zakład karny w związku z warunkowym przedterminowym zwolnieniem. W grupie eksperymentalnej osoby niekarane stanowiły 70% badanych, wobec których zastosowano warunkowe przedterminowe zwolnienie. Niestety w badaniu nie udało się zebrać informacji, czy badani zostali oddani w okresie próby pod dozór kuratora. Takie rozwiązanie mogłoby bowiem tłumaczyć uzyskany wynik, a mianowicie rozpoczęty proces korekcyjny w zakładzie karnym, a w okresie próby kontynuacja działań korekcyjnych i kontrolnych na wolności.

Wykres 3. Badani uporządkowani wg sposobu zakończenia odbywanej kary bezwzględnej pozbawienia wolności



Źródło: badania własne.

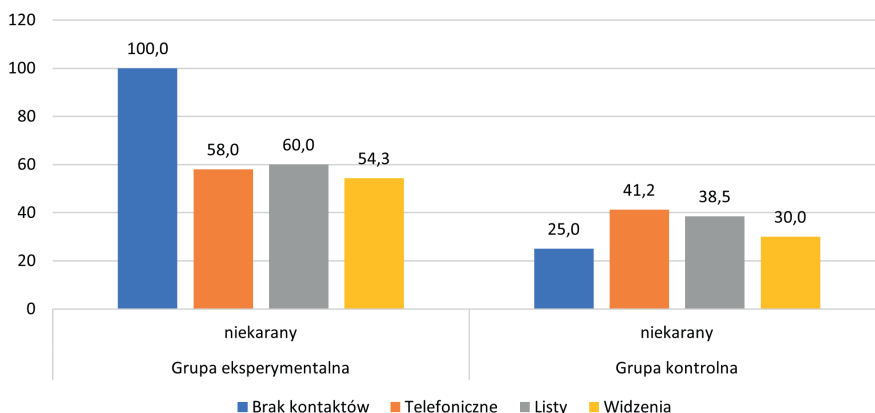
Na sposób funkcjonowania skazanego po opuszczeniu zakładu karnego ma wpływ nie tylko oddziaływanie, któremu został poddany w ramach procesu korekcyjnego, lecz także odpowiednie przygotowanie do funkcjonowania po opuszczeniu placówki penitencjarnej. Jednym z takich elementów jest możliwość wykorzystania przepustek. Mogą mieć one charakter odwiedzin, np. osób najbliższych, lub mogą być związane z wykonywaniem pracy poza zakładem karnym czy też uczestnictwem w oddziaływaniach terapeutycznych lub korekcyjno-edukacyjnych. Badani, niezależnie od powrotności, nie różnili się liczbą przepustek – średnio na jednego skazanego przypadają 3 przepustki.

Poszukując czynników sprzyjających powrotności, analizowano dane dotyczące kontaktów skazanych z osobami spoza placówki penitencjarnej. Posiadanie sieci wsparcia – kontaktów rodzinnych i pozarodzinnych – może sprzyjać prawidłowemu funkcjonowaniu w społeczeństwie poprzez otrzymanie wsparcia społecznego po opuszczeniu zakładu karnego.

W badanej grupie najczęstszą formą kontaktu skazanych ze „światem zewnętrznym” były kontakty telefoniczne i listowne. Znaczny odsetek badanych utrzymywał też bezpośredni, regularny kontakt z osobami spoza zakładu karnego w postaci widzeń.

Wykonane analizy wskazują, że wśród badanych, którzy nie powrócili do przestępstwa, obserwujemy znacznie więcej różnych form utrzymywania kontaktu z tzw. światem zewnętrznym. W badanej populacji były też osoby, które nie utrzymywały kontaktu z żadnymi osobami spoza placówki penitencjarnej. Co ciekawe, w grupie eksperymentalnej u żadnej z tych osób nie odnotowano skazania (szerzej wykres 4).

Wykres 4. Rodzaj kontaktów skazanych z osobami spoza zakładu karnego



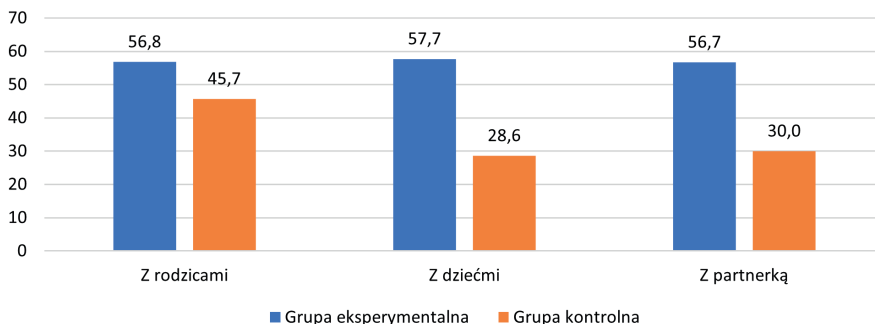
Źródło: badania własne.

Z perspektywy prowadzonych badań nad efektywnością programów korekcyjno-edukacyjnych dla sprawców przemocy w rodzinie warto odnieść się tutaj do wyników badań psychologicznych. Według pomiaru odczuwanej agresji i gniewu po przebytych programie u uczestników odnotowuje się obniżenie poziomu agresji i gniewu kierowanego na zewnątrz. W związku z tym skazani utrzymujący kontakt z rodziną (często z tymi samymi osobami, które doświadczały przemocy) mogą w ten sposób podejmować próby skorygowania swojego zachowania w relacji z bliskimi.

W kontekście analizy powrotności do przestępstwa skazanych za znęcanie się nad członkiem rodziny istotne wydaje się więc to, z kim skazani utrzymywali kontakt podczas pobytu w placówce. Znaczna bowiem część skazanych, jak już wcześniej wspomniano, utrzymywała kontakt z członkami rodziny, wobec których dochodziło do stosowania przemocy, a po opuszczeniu zakładu karnego planowali powrót do dawnego miejsca zamieszkania – w tym nierzadko właśnie do osoby pokrzywdzonej. Przypuszczano, że ci skazani, którzy po odbyciu kary pozbawienia wolności powrócą do rodziny, będą częściej stosowali przemoc i ponownie dojdzie do ich skazania.

Analiza danych w odniesieniu do powrotności do przestępstwa wskazuje, że ci badani, którzy utrzymywali kontakt z partnerkami i dziećmi czy rodzicami, rzadziej w analizowanym okresie wracali do przestępstwa. Szczególne różnice pomiędzy grupą eksperymentalną a kontrolną zaobserwowano pod względem kontaktu z dziećmi i partnerką (szerzej wykres 5).

Wykres 5. Osoby, z którymi badani pozostawali w kontakcie



Źródło: badania własne.

Szczegółowa analiza danych nie potwierdziła, aby skazani, którzy utrzymywali kontakt z partnerką w trakcie pobytu w placówce penitencjarnej, częściej wracali do czynów z art. 207 k.k. Podkreślić również należy, że w badaniu nie udało się zebrać informacji o tym, kim była osoba pokrzywdzona, w sytuacji, gdy doszło do powtórnego skazania badanego.

Zdecydowana większość mężczyzn była stanu wolnego (35,1% kawalerowie, 22,5% rozwiedzeni), pozostali byli w związkach formalnych (27,5%) lub nieformalnych (15,4%). Warto w tym miejscu podkreślić, że część osób skazanych zamieszkiwała z osobami pokrzywdzonymi – również, ci którzy byli w formalnej separacji czy po rozwodzie.

Nie odnotowano różnic w poziomie wykształcenia pomiędzy badanymi w zależności od powrotności do przestępstwa. Przypuszczano, że osoby posiadające lepsze kwalifikacje zawodowe rzadziej będą wracały do przestępstwa po opuszczeniu placówki penitencjarnej. Ponad połowa legitymowała się wykształceniem ponadpodstawowym (zasadnicze zawodowe 49,5%, średnie 8,2%, wyższe 0,5%).

W trakcie pobytu w zakładzie karnym skazani otrzymali możliwość uzupełnienia swojego wykształcenia oraz ukończenia specjalistycznych kursów i szkoleń zwiększających szanse zatrudnienia. Z możliwości uzupełnienia wykształcenia skorzystało zaledwie dwóch skazanych (jeden z nich ukończył zasadniczą szkołę zawodową, drugi natomiast tylko szkołę podstawową). Z kursów zawodowych skorzystało około 10% badanych. Oferowane szkolenia to najczęściej: kurs brukarski, kurs hydrauliczny, kurs stolarski, kurs komputerowy, kurs na konserwatora terenów zielonych, kurs robót wykończeniowych, kurs tynkarz elewacji zewnętrznej oraz kurs spawacza.

Ważnym aspektem w szacowaniu efektywności programu, szczególnie wśród sprawców przemocy w rodzinie, jest uzależnienie od alkoholu lub innych substancji psychoaktywnych. Jak podkreśla się w literaturze przedmiotu, w wielu przypadkach to alkohol pełni rolę wyzwalającą zachowania agresywne i przemocowe poprzez obniżenie hamulców związanych z kontrolą emocji i zachowania¹⁸.

Warto zwrócić uwagę, że u większości badanych występował problem uzależnienia lub używania ryzykownego. W grupie eksperymentalnej osób uzależnionych było 90,2%, a w kontrolnej 81,3%. Co ciekawe, zaledwie 20% badanych podejmowało jakiegokolwiek próby związane z terapią, w większości podczas pobytu w zakładzie karnym. Analizując dane pod względem powtórnej karalności w zbiorowości eksperymentalnej, można wyciągnąć wnioski, że powtórnie karanych było 87,8% badanych, a w grupie kontrolnej 84,8%.

Jak podkreśla się w literaturze, jednym z efektywnych oddziaływań resocjalizacyjnych może być praca¹⁹. Nie tylko zapewnia ona konstruktywne wykorzystanie czasu podczas pobytu w zakładzie karnym, lecz także pozwala zgromadzić potrzebne środki na bieżące wydatki lub zebrać pieniądze, które mogą być wykorzystane po opuszczeniu placówki. Ze względów organizacyjnych nie wszyscy skazani w Polsce mają możliwość podjęcia zatrudnienia podczas pobytu w zakładzie karnym. Podkreślić również należy, że nie wszyscy osadzeni są zainteresowani taką możliwością. Większość skazanych w trakcie pobytu w placówce penitencjarnej podejmowała zatrudnienie (60%). Z tej grupy znaczna część skazanych miała możliwość podjęcia zatrudnienia na terenie zakładu karnego (83%), część natomiast poza nim (15%).

Kolejnym czynnikiem, który wymienia się wśród rokujących pozytywnie lub negatywnie, jest posiadanie przez skazanego stałego miejsca zamieszkania. W porównywanych populacjach skazani w zdecydowanej większości przypadków posiadali miejsce zamieszkania, gdzie mogli wrócić po opuszczeniu placówki penitencjarnej. Podkreślić jednak należy, że miejsce zamieszkania badanych było bardzo często jednocześnie miejscem zamieszkania osoby pokrzywdzonej. W efekcie mogło to stanowić czynnik nie tyle wspierający, co oddziałujący negatywnie. Ustalono, że co dziesiąty skazany miał na wolności związek ze środowiskiem

18 J. Różyńska, *Przemoc wobec kobiet w rodzinie. Niezbędnik pracownika socjalnego*, Wydawnictwo Centrum Praw Kobiet, Warszawa 2007, s. 65-68; P. Serafin i in., *Przemoc pomiędzy partnerami i zachowania ryzykowne u osób uzależnionych od alkoholu i innych substancji psychoaktywnych*, „Alkoholizm i Narkomania” 2012, 25(3), s. 289-305.

19 M. Konopczyński, *Metody twórczej resocjalizacji: teoria i praktyka wychowawcza*, Wydawnictwo Naukowe PWN, Warszawa 2006, s. 47; D. Pstrąg, *Praca w procesie readaptacji społecznej skazanych*, „Lubelski Rocznik Pedagogiczny” 2015, nr 33, s. 148; A. Woźniak, *Badania własne korelacji zmiennych pracy skazanego w kontekście procesu resocjalizacji penitencjarnej*, „Roczniki Pedagogiczne” 2019, nr 11, s. 525-538.

przestępczym. Podkreślić należy, że wśród badanych powtórnie karanych taka sytuacja miała miejsce dwa razy częściej niż u osób niekaranych (odpowiednio 13% do 22%). Podkreślić należy również, że co trzeci badany karany w katamniezie oraz co czwarty niekarany po opuszczeniu placówki penitencjarnej wracał do środowiska, które nacechowane było czynnikami negatywnymi, takimi jak uzależnienia czy przestępczość.

Zakończenie

Osoby stosujące przemoc w rodzinie przebywające w warunkach izolacji penitencjarnej najczęściej poddawane są adresowanym do nich oddziaływaniom edukacyjno-korekcyjnym. Dyskusja dotycząca efektywności tychże oddziaływań jest w literaturze przedmiotu ciągle aktualna. Brak jest jednak jednoznacznych badań potwierdzających lub wykluczających skuteczność tego typu oddziaływań. Najczęściej podkreśla się, że warto realizować programy korekcyjno-edukacyjne, ponieważ przynajmniej część ich uczestników ma szansę dostrzec swój problem i rozpocząć pracę nad sobą²⁰.

W artykule przedstawiono analizy dotyczące powrotności do przestępstwa w perspektywie do pięciu lat od momentu opuszczenia placówki penitencjarnej skazanych za znęcanie się nad członkiem rodziny, poddanych w zakładzie karnym oddziaływaniu programu korekcyjno-edukacyjnego Duluth dla sprawców przemocy w rodzinie. Okazało się, że w grupie eksperymentalnej w okresie 5 lat po opuszczeniu zakładu karnego ponownie skazanych zostało 37,3% osób, a w zbiorowości kontrolnej 55,0%. Otrzymane wyniki wskazywać mogą zatem na różnice w powrotności do przestępstwa w zależności od tego, czy skazany uczestniczył w programie dla sprawców przemocy czy też nie.

Analizy czasu, jaki upłynął od momentu opuszczenia przez uczestników badania placówki penitencjarnej a ich powtórny skazaniem, nie potwierdziły zależności o wyższej powrotności do przestępstwa w pierwszym roku po opuszczeniu zakładu karnego – wyniki te mogą mieć jednak związek z charakterem popełnionego czynu i czasem trwania procedur sądowych. Jednakże zaobserwowano, że w grupie eksperymentalnej w pierwszym okresie po opuszczeniu placówki penitencjarnej zdecydowanie rzadziej dochodziło do skazań niż w grupie kontrolnej. Według badań wraz z upływem czasu od zakończenia oddziaływań terapeutycznych obserwuje się zmniejszenie ich wpływu²¹. Miałoby to uzasadnienie w uzyskanych wynikach, gdyż wraz z upływem czasu zwiększała się powrotność do przestępstwa osób, które w zakładzie karnym uczestniczyły w programie korekcyjnym dla sprawców przemocy. W grupie kontrolnej osób, wobec których podobnych oddziaływań nie stosowano, powrotność do przestępstwa była największa w pierwszym okresie po opuszczeniu placówki penitencjarnej.

Argumentów za wpływem programów korekcyjno-edukacyjnych na ograniczenie zachowań przemocowych może dostarczyć analiza wskaźników psychologicznych. W badaniu dokonano bowiem pomiaru agresji i gniewu u uczestników badania zanim przystąpili oni do programu Duluth, a później ponownie dokonano pomiaru po zakończeniu terapii. Wyniki badań psychologicznych pokazują zmniejszenie poziomu odczuwanego gniewu oraz agresji. Osoby po przebytych programie potrafią lepiej kontrolować swoje agresywne zachowania, zarówno te kierowane na zewnątrz, wobec innych osób albo na przedmioty, jak i te kierowane do wewnątrz, polegające na wewnętrznym doświadczaniu złości. Wraz z upływem czasu efekty te jednak mogą ulegać zacieraniu²². Trenerzy programów korekcyjnych proponują, aby osoby, które ukończyły program korekcyjno-edukacyjny, co pewien czas uczestniczyły w module odświeżającym, co pozwalałoby utrwalić i odświeżyć zdobytą wiedzę i umiejętności.

Oczywiście nie sposób pominąć w analizach innych czynników psychospołecznych mających wpływ na przebieg procesu korekcyjnego czy na motywację skazanych do uczestnictwa w oddziaływaniach. Nie

20 M. Jankowska-Guściora, *Sprawcy przemocy domowej...*, dz.cyt., s. 54.

21 J. Cichła, *Dynamika i uwarunkowania przemian psychospołecznego funkcjonowania kobiet-ofiar przemocy domowej w trakcie procesu terapeutycznego*, Uniwersytet Śląski, Katowice 2014, s. 203-250; A. Witkowska-Paleń, *Rola programów...*, dz.cyt., s. 51-71.

22 J. Cichła, *Dynamika...*, dz.cyt., s. 267-269; A. Witkowska-Paleń, *Rola programów...*, dz.cyt., s. 51-71.

bez znaczenia są czynniki usytuowane poza zakładem karnym, a związane ze środowiskiem rodzinnym, w którym dochodziło do przemocy.

Ponadto w grupie eksperymentalnej odnotowano, że skazani, którzy ukończyli program dla sprawców przemocy w rodzinie niekarani w katamniezie, znacznie częściej utrzymywali podczas pobytu w zakładzie karnym kontakty z osobami spoza placówki (bardzo często z partnerką, dziećmi, rodzicami). Szczegółowa analiza danych nie potwierdziła, aby skazani, którzy utrzymywali kontakt z partnerką w trakcie pobytu w placówce penitencjarnej, częściej wracali do czynów z art. 207 k.k. Podkreślić również należy, że w badaniu nie udało się zebrać informacji o tym, kim była osoba pokrzywdzona, w sytuacji, gdy doszło do powtórnego skazania badanego.

Niewątpliwym utrudnieniem w procesie korekcyjnym jest uzależnienie od alkoholu lub innych substancji – w badanych populacjach grupy te stanowiły ponad 80%. Jest to istotne również z tej perspektywy, że większość czynów, które zostały popełnione przez badanych mężczyzn, miała miejsce po spożyciu alkoholu.

Podsumowując, warto zaznaczyć, że choć skala zjawiska powrotności do przestępstwa badanych jest wysoka, to zaobserwowano różnice w powrotności w zależności od uczestnictwa w programie Duluth. Nie potwierdzono również, że istnieje związek pomiędzy brakiem powrotności do przestępstwa znęcania się nad członkiem rodziny a ukończeniem programu korekcyjno-edukacyjnego Duluth dla sprawców przemocy w rodzinie. Uzyskano jednak wynik w granicach tendencji statystycznej. Niewątpliwie przedstawione wyniki dotyczące powrotności oraz efektywności programów korekcyjno-edukacyjnych wymagają dalszych badań i weryfikacji praktycznych. Ponadto warto zwrócić uwagę na znany i ciągle aktualny problem związany z uzależnieniami. Znaczna część badanej grupy (80%) była uzależniona, a tylko nieliczni podejmowali próby leczenia, z czego większość w zakładzie karnym. Wydaje się, że aby w pełni wykorzystać proces resocjalizacji, nieodłącznym i podstawowym elementem oddziaływania wobec skazanych (nie tylko tych, którzy odbywali karę pozbawienia wolności za znęcanie się nad członkiem rodziny) powinno być włączenie procesu terapeutycznego obejmującego leczenie uzależnienia.

Bibliografia

- Andrews D.A., Bonta J., Hoge R.D., *Classification for Effective Rehabilitation: Rediscovering Psychology*, „Criminal Justice and Behavior” 1990, nr 17(1), s. 19-52.
- Bachman R., Saltzman L.E., *Violence Against Women: Estimates from the Redesigned Survey*, US Department of Justice, Office of Justice Programs, Bureau of Justice Statistics, Washington 1995.
- Bąk W., *Pomiar stanu, cechy, ekspresji i kontroli złości. Polska adaptacja kwestionariusza STAXI-2*, „Polskie Forum Psychologiczne” 2016, t. 21, nr 1(9), s. 93-122.
- Cichla J., *Dynamika i uwarunkowania przemian psychospołecznego funkcjonowania kobiet-ofiar przemocy domowej w trakcie procesu terapeutycznego*, Uniwersytet Śląski, Katowice 2014.
- Chrisler J.C., Ferguson S., *Violence Against Women as a Public Health Issue*, „Annals of the New York Academy of Sciences” 2006, nr 1087(1), s. 235-249.
- Coker A.L. i in., *Social Support Protects Against the Negative Effects of Partner Violence on Mental Health*, „Journal of Women’s Health & Gender-Based Medicine” 2002, nr 11, s. 465-476.
- Czarnecka-Działuk B. i in., *W poszukiwaniu skutecznych reakcji na przestępczość. Programy korekcyjno-edukacyjne*, Wydawnictwo Naukowe Scholar, Warszawa 2017.
- Davis R.C., Auchter B., *National Institute of Justice funding of Experimental Studies of Violence Against Women: A Critical Look at Implementation Issues and Policy Implications*, „Journal of Experimental Criminology” 2010, nr 6(4), s. 377-395.
- Graham-Kevan N., Bates E.A., *Intimate Partner Violence Perpetrator Programmes: Ideology or Evidence-Based Practice?* [w:] S.J. Wormith, L.A. Craig, T.E. Hogue, *The Wiley Handbook of What Works in Violence Risk Management: Theory, Research and Practice*, John Wiley & Sons Ltd., London 2020, s. 437-449.

- Lee S. i in., *Return on Investment: Evidence based option to improve statewide outcomes*, Olympia Washington State Onstitut for Public Policy, Washington 2012.
- Jankowska-Guściora M., *Sprawy przemocy domowej – próba oceny prowadzonych oddziaływań penitencjarnych z perspektywy antydyskryminacyjnej*, „Annales Universitatis Paedagogicae Cracoviensis| Studia de Cultura” 2016, nr 8(198), s. 117-125.
- Konopczyński M., *Metody twórczej resocjalizacji: teoria i praktyka wychowawcza*, Wydawnictwo Naukowe PWN, Warszawa 2006.
- Leszczyńska A., *Powrotność skazanych do zakładów karnych*, „Przegląd Więziennictwa Polskiego” 2017, nr 96, s. 53-68.
- Pence E., Paymar M., *Education Groups for Men Who Batter: The Duluth Model*, Springer, New York 1993.
- Podkaj A., Aliszew D., *Program interwencyjny dla sprawców nadużyć w rodzinie. Skrypt do prowadzenia zajęć*, Fundacja im. Stefana Batorego, Warszawa b.d.
- Pstrąg D., *Praca w procesie readaptacji społecznej skazanych*, „Lubelski Rocznik Pedagogiczny” 2015, nr 33, s. 148-164.
- Rodgers S.T., *Womanism and Domestic Violence* [w:] *Encyclopedia of Social Work*, <https://doi.org/10.1093/acrefore/9780199975839.013.1073>.
- Serafin P. i in., *Przemoc pomiędzy partnerami i zachowania ryzykowne u osób uzależnionych od alkoholu i innych substancji psychoaktywnych*, „Alkoholizm i Narkomania” 2012, nr 25(3), s. 289-305.
- Różyńska J., *Przemoc wobec kobiet w rodzinie. Niezbędnik pracownika socjalnego*, Wydawnictwo Centrum Praw Kobiet, Warszawa 2007.
- Witkowska-Paleń A., *Rola programów edukacyjno-korekcyjnych w kształtowaniu postaw i przekonań skazanych sprawców przemocy domowej*, „Journal of Modern Science” 2018, nr 4(39), s. 51-71, <http://cejsh.icm.edu.pl/cejsh/element/bwmeta1.element.desklight-43fca824-a7a0-435d-97bd-81d4f2fc96c5> [dostęp: 22.03.2022].
- Woźniak A., *Badania własne korelacji zmiennych pracy skazanego w kontekście procesu resocjalizacji penitencjarnej*, „Roczniki Pedagogiczne” 2019, nr 11, s. 525-538.

Źródła internetowe:

- Roczna informacja statystyczna za rok 2020, BIS.0332.17.2020.AP, <https://sw.gov.pl/assets/31/65/95/b6a21cb1f84331cd603486a4cae8e3e1868073a.xlsx> [dostęp: 22.03.2022].
- Najwyższa Izba Kontroli, Pomoc społeczna świadczona osobom opuszczającym zakłady karne, KPS.430.006.2018, Nr ewid. 66/2019/P/18/041/KPS, <https://www.nik.gov.pl/plik/id,21532,vp,24180.pdf> [dostęp 07.02.2022].
- Życie po więzieniu*, <https://www.nik.gov.pl/aktualnosci/pomoc-spoleczna-dla-bylych-osadzonych.html> [dostęp: 07.02.2022].